

# Transferir Dados do Chip com Contato para o MIFARE



# SUALTECH

Smart Systems & Cards

## *Fale com a Sualtech*

Endereço:

Rua Américo Brasiliense, 965 – Chácara Santo Antônio – São Paulo – SP – CEP: 04715-003

Telefone:

(11) 5184.0809

Fax:

(11) 5184.0809

Nosso Site:

[www.sualtech.com.br](http://www.sualtech.com.br)

E-mails:

Sualtech: [sualtech@sualtech.com.br](mailto:sualtech@sualtech.com.br)

Comercial: [comercial@sualtech.com.br](mailto:comercial@sualtech.com.br)

Suporte: [suporte@sualtech.com.br](mailto:suporte@sualtech.com.br)

<b>FALE COM A SUALTECH .....</b>	<b>2</b>
<b>OBJETIVOS.....</b>	<b>4</b>
<b>TRANSFERIR CONTATO PARA MIFARE .....</b>	<b>4</b>

## Objetivos

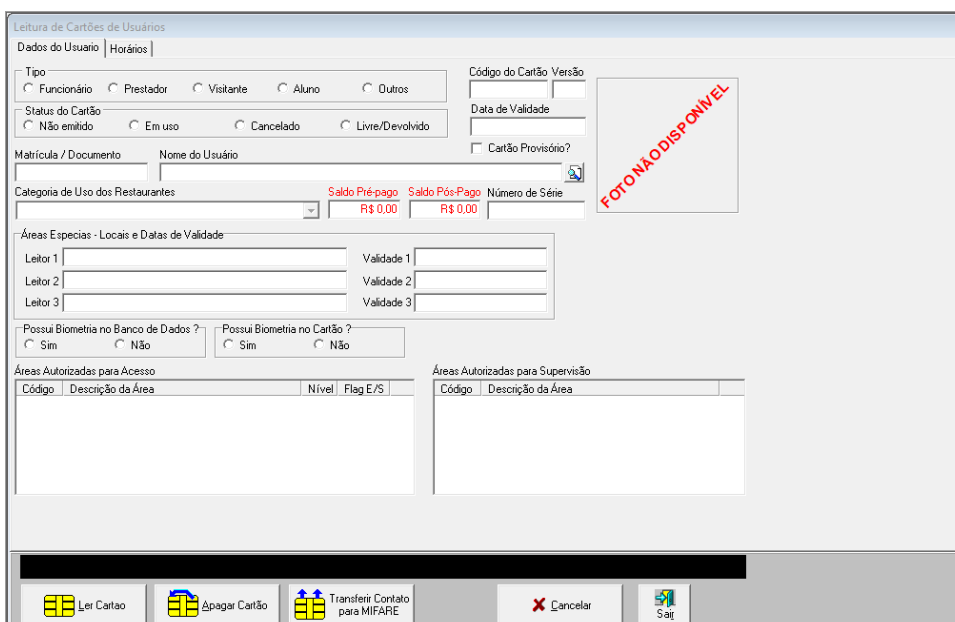
Com a migração dos cartões Unicamp passando do chip com contato para o chip sem contato MIFARE foi criada a funcionalidade de transferência de dados do chip com contato para o chip Mifare.

Milhares de cartões, em posse dos usuários Unicamp, possuem os 2 chips. Para estes casos não será necessária a emissão de um novo cartão, bastando apenas migrar os dados do chip com contato para o chip Mifare.

A função deste documento é ensinar o operador do SES a realizar essa operação.

## Transferir Contato para MIFARE

Para iniciar o processo devemos acessar a tela de leitura de cartões através do menu Processos -> Ler Cartão. Será apresentada a ela abaixo:



Nesta tela temos os processos de <Ler Cartão>, <Apagar Cartão> e <Transferir Contato para MIFARE>.

Este último é o processo que será explicado neste documento, os demais estão explicados no manual de operação do SES Client.

Para a Unicamp neste processo de transição dos cartões de contato para os cartões de aproximação (MIFARE) colocamos um novo botão < Transferir Contato para MIFARE >, ao pressionar este botão teremos o início do processo de transferência de dados do chip de contato para o chip de Mifare utilizando o mesmo plástico. Para os demais será emitido um novo cartão contendo apenas a tecnologia MIFARE.

## Transferindo dados do Chip com Contato para chip MIFARE

Para transferirmos o conteúdo do chip com contato para o chip Mifare devemos possuir os seguintes pré-requisitos:

- 1) Leitora USB para cartões com Contato conectada ao computador
- 2) Leitora USB para cartões Mifare conectada ao computador

Exemplo de Leitores:

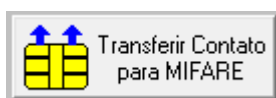


**Leitor com contato**

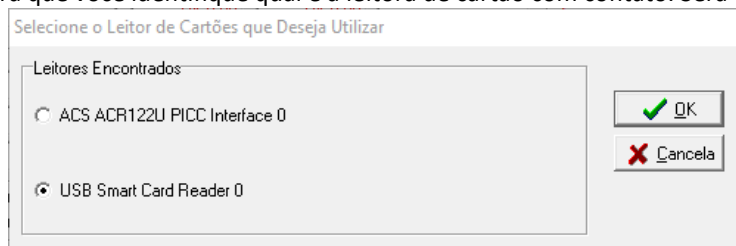


**Leitor Mifare**

Para iniciar clique no botão

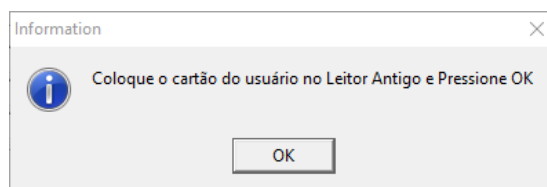


O sistema pedirá então para que você identifique qual é a leitora de cartão com contato. Será exibida a mensagem abaixo:

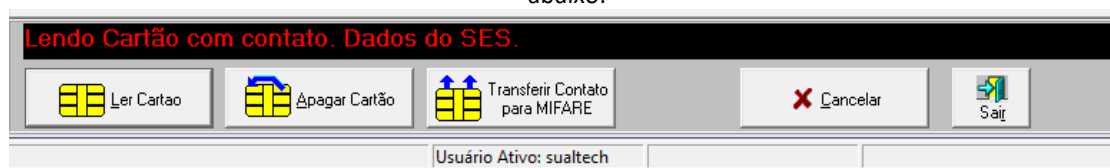


O leitor de cartões com contato sempre será o **USB Smart Card Reader**, basta selecioná-lo e clicar em OK.

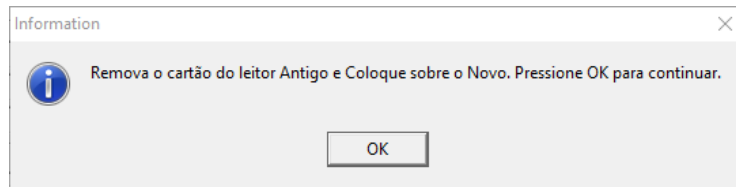
O sistema apresentará a instrução para que o cartão com contato seja inserido nessa leitora.



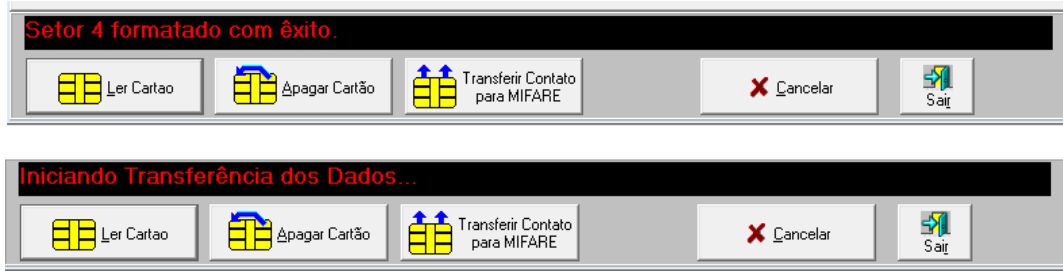
Ao pressionar OK o sistema tentará ler o cartão com contato, serão apresentadas mensagens na barra de status conforme abaixo:



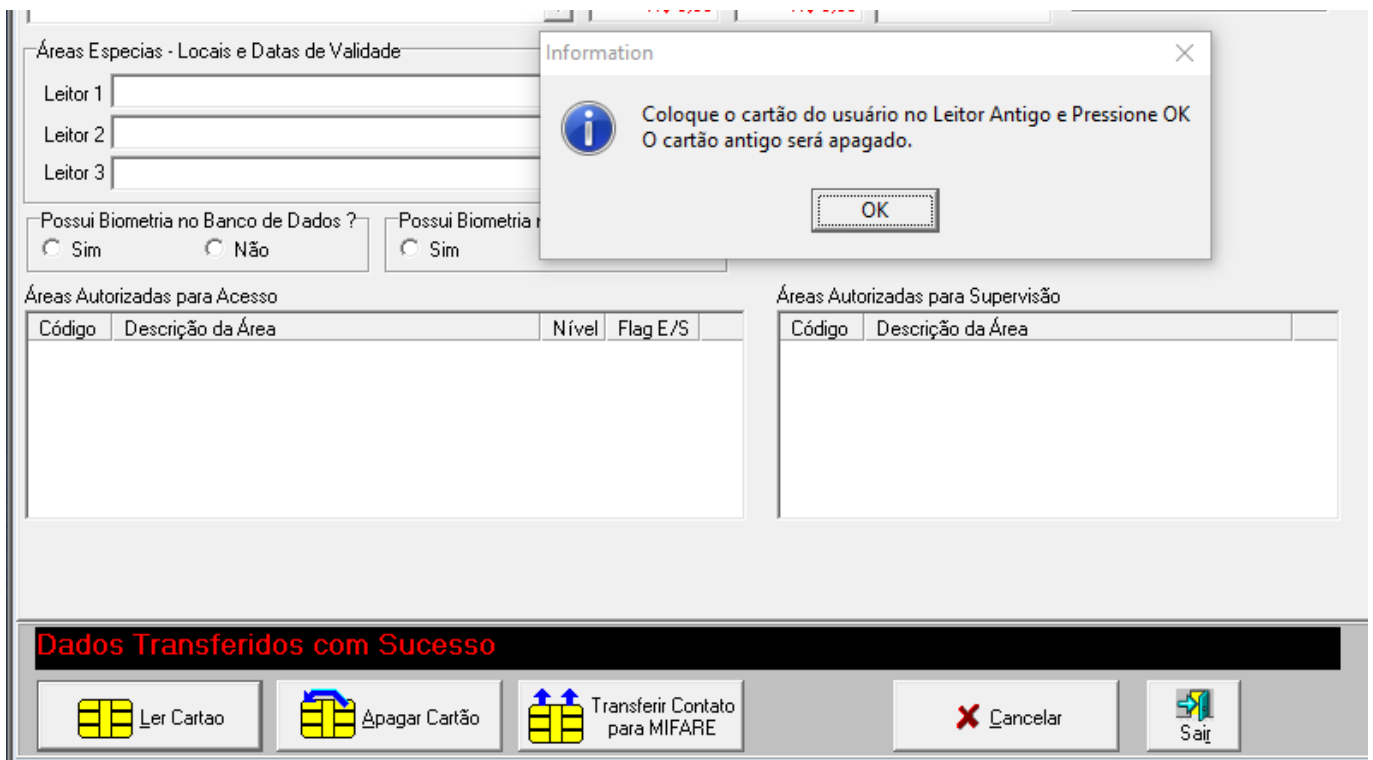
Ao término o sistema pedirá que você remova o cartão da leitora com contato e passe-o para a leitora Mifare:



Coloque o cartão na outra leitora e pressione OK. O sistema então irá formatar e transferir todos os dados lidos na parte com contato para a parte Mifare:



Ao término da gravação o sistema irá solicitar que você novamente coloque o cartão no leitor antigo para que o chip com contato possa ser apagado.



Assim que o processo for finalizado será apresentada a mensagem abaixo:

